



# ACINA :

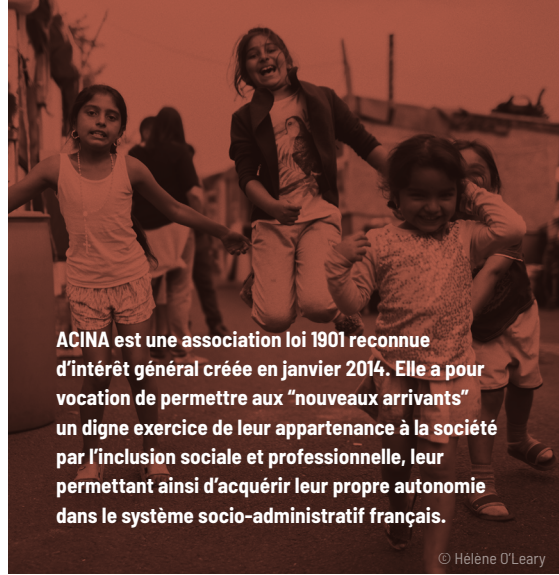
## ACCUEIL, COOPÉRATION, INSERTION POUR LES NOUVEAUX ARRIVANTS DANS LE VAL-D'OISE

Dès 2015, différentes actions **d'accompagnement de personnes migrantes intra-communautaires** en situation de **mal-logement** ont été expérimentées dans le Val-d'Oise. Depuis, ACINA y est implantée pour l'accompagnement des nouveaux arrivants du territoire.

A l'échelle nationale, le **95 est le 8ème département le plus concerné** par ces formes d'habitats précaires avec environ **854 personnes habitant sur 18 lieux de vie** (source : DIHAL, 2018).

La mission de l'antenne 95 d'ACINA se structure autour de 2 axes :

→ **L'ACCOMPAGNEMENT SOCIO-PROFESSIONNEL** des publics migrants intra-communautaires vivant en bidonvilles et squats à travers : une méthodologie «**d'aller-vers**»; un **accompagnement global personnalisé**



ACINA est une association loi 1901 reconnue d'intérêt général créée en janvier 2014. Elle a pour vocation de permettre aux "nouveaux arrivants" un digne exercice de leur appartenance à la société par l'inclusion sociale et professionnelle, leur permettant ainsi d'acquérir leur propre autonomie dans le système socio-administratif français.

© Hélène O'Leary

afin de permettre aux personnes un accès durable au droit commun, à la formation et à l'emploi; des **actions collectives** (ASL à visée professionnelle, formations, etc.).

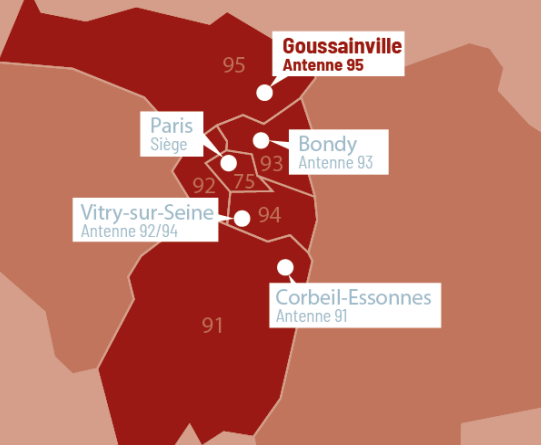
### → LA MISE EN ŒUVRE ET LE PILOTAGE DE PROJETS LOCAUX D'INSERTION ET DE RÉSORPTION

de bidonvilles ou squats (PLIR) sur des sites identifiés, via un accompagnement vers l'accès au droit commun des ménages et des actions favorisant l'accès à la formation, à l'emploi, à l'hébergement et au logement, en vue de la sortie positive et pérenne des familles. Ce travail s'effectue en partenariat étroit avec les acteurs publics et privés locaux.

### DEPUIS 2018, 230 MÉNAGES ONT BÉNÉFICIÉ DE L'ACCOMPAGNEMENT D'ACINA DANS LE VAL-D'OISE.

Près de 900 personnes ont rencontré l'équipe et ont bénéficié d'un soutien ou d'une orientation ponctuelle.

### NOS TERRITOIRES D'INTERVENTION



### L'ÉQUIPE D'ACINA DANS LE VAL-D'OISE



L'équipe est également appuyée par une directrice de programmes, un chargé de partenariats, une chargée de mission juridique et une chargée de mission bénévolat et activités culturelles.

# DES DISPOSITIFS INNOVANTS PORTÉS PAR ACINA DANS LE VAL-D'OISE



© Boubakar N'Diaye

Afin de répondre à la nécessité d'un accompagnement global des nouveaux arrivants vivant en situation d'habitat précaire, l'équipe d'ACINA déploie dans le Val-d'Oise des actions adaptées, en lien avec les opportunités et les besoins du territoire.

## → PLIR DU BIDONVILLE DE CERGY BORD DE L'EAU

Depuis 2018, l'équipe 95 d'ACINA **accompagne socioprofessionnellement 15 ménages** vivant sur le bidonville dit du Bord de l'eau situé à Cergy. Ce travail s'effectue en **partenariat étroit avec les acteurs publics et privés locaux** (DDETS - Préfecture du Val-d'Oise, mairie de Cergy, associations partenaires, etc.).

Plusieurs modalités d'interventions complémentaires :

- 2 permanences hebdomadaires à la maison de quartier des Touleuses de Cergy : entretiens individuels, ateliers collectifs;
- Visites régulières de l'équipe sur le terrain.

En 2020 :

- 15 familles accompagnées, soit 51 personnes;
- 9 personnes sont en emploi, 3 personnes en formation;
- 11 ménages bénéficient des aides et allocations versées par la CAF;
- 24 personnes ont des droits santé ouverts;
- 13 enfants ont été scolarisés;
- 18 personnes ont déposé des demandes d'hébergement/logement.

Le travail effectué par ACINA depuis 2018 a également permis l'installation de **toilettes sèches** sur paiement participatif des habitant.e.s en lien avec Toilettes du Monde et Les Gandousiers et l'installation de **bennes à ordures** par la mairie.

## → PLIR DE LA BUTTE DE MONTARCY

Depuis 2021, suite à la réalisation d'un diagnostic social approfondi en 2020, l'équipe 95 d'ACINA **accompagne sur le volet social et professionnel les 45 ménages** vivant sur ce bidonville où la situation sanitaire est particulièrement alarmante en raison d'une **contamination des sols au plomb**. Ce travail s'effectue en partenariat étroit avec les acteurs publics, associatifs et bénévoles locaux.

En quelques chiffres :

- 45 ménages, soit 161 personnes;
- 28 ménages ont des droits santé ouverts;
- 23 ménages ont déposé une demande de logement social;
- 22 ménages bénéficient d'aides et allocations versées par la CAF;
- 20 enfants scolarisés.

## En quelques chiffres sur l'action bidonville en 2021 :

**64 ménages accompagnés au global**

**216 démarches d'accès aux droits réalisées** (santé, domiciliation, etc.)

**325 démarches socio-administratives autres réalisées** (inscriptions et actualisations Pôle Emploi, candidatures, CV, impôts, comptes bancaires, etc.)

**49 personnes ont accédé à l'emploi ou à une formation**

**48 enfants suivis dans leur scolarité**

**15 ménages sortis de bidonville** (accès hôtel stabilisé, résidence sociale, intermédiation locative, logement social, etc.)

## → MARAUDES MIXTES

Lancé en 2020, ce projet a pour objectif **d'aller à la rencontre d'enfants et de leurs familles vivant en situation de rue, en squat ou bidonville** afin de déclencher des entrées en parcours d'accompagnement. L'enjeu est de **prévenir, repérer et mettre fin aux situations attentatoires aux droits de l'enfant**, à travers la construction d'un réel projet de sortie de la rue pour l'ensemble de la famille. Ce travail est assuré par un **binôme de travailleuses sociales ACINA/Croix Rouge Française**, et effectué en partenariat étroit avec divers acteurs du territoire (Conseil départemental, PMI, DDETS 95, ASE, SSD, etc.).

En 2021 :

- 3 jours de maraudes par semaine;
- 337 ménages rencontrés, parmi eux, 1 271 mineurs;
- 342 démarches d'accès aux droits (domiciliation, hébergement/logement, scolarisation, santé, etc.);

## → PROGRAMME RÉFUGIÉS

Lancé en 2019, ce programme, déployé sur les départements du Val-d'Oise et de Paris a pour but **l'accompagnement professionnel de personnes réfugiées**. Il s'appuie sur des partenariats avec diverses structures prescriptrices, en charge de l'accompagnement social.

Ce programme applique la méthodologie développée par ACINA :

- La volonté **«d'aller vers»** les publics concernés;
- Un **accompagnement personnalisé** valorisant les compétences et expériences antérieures couplé à des **ateliers collectifs adaptés** aux demandes des personnes;
- Un **réseau de partenaires** pour la formation et l'emploi dans des secteurs d'activité correspondant au projet professionnel de la personne accompagnée.

Le travail partenarial établi permet d'atteindre l'objectif final du programme : **l'accès au logement pérenne**.

## → ACCOMPAGNEMENT DE MÉNAGES EN HÔTEL SOCIAL

Depuis 2016, en lien avec la DDETS et le SIAO, l'équipe d'ACINA accompagne des ménages vivant en hôtel social. Plus d'une **centaine de ménages ont bénéficié de ce dispositif**.

Celui-ci démontre que la **stabilisation des ménages constitue un facteur de réussite pour l'accompagnement**.

## → DISPOSITIFS TRANSVERSAUX : FEMMES ET ENFANCE

Transversal à toutes les antennes d'ACINA, le **projet Femmes** a pour objectif **d'identifier avec elles les freins à leur insertion professionnelle** afin de pouvoir leur apporter une méthodologie d'accompagnement adaptée. Des journées collectives thématiques sont organisées tous les mois avec différents partenaires (conditions de vie en habitat précaire, estime de soi, découverte de métiers, etc.).

Le **projet enfance** a pour objectif de **lutter contre la grande précarité et la marginalisation des enfants vivant en habitat précaire**. Pour ce faire, l'équipe 95 appuie notamment les familles dans leurs démarches d'accès à la **scolarisation des enfants**. Plusieurs activités sportives, sorties ludiques et éducatives sont également organisées dans l'année : journée à la mer, visites de fermes pédagogiques, etc.

## → ACTIVITES BÉNÉVOLES

L'équipe 95 peut également compter sur le **soutien de bénévoles** qui viennent en appui sur des missions complémentaires à l'accompagnement socioprofessionnel : cours d'alphabétisation, ateliers numériques, etc.



**En quelques chiffres** sur l'action réfugiés en 2021 :

**33** personnes accompagnées

**235** entretiens individuels menés

**26** personnes ont accédé à l'emploi ou à une formation

**Près de 30** partenaires dans le Val-d'Oise

**Vous souhaitez nous rencontrer et échanger avec nous ?  
Etre informé et sensibilisé à l'accès aux droits des personnes  
vivant en bidonville ?  
Ou vous cherchez à embaucher à Paris ?**

Vous pouvez nous joindre au : 09 87 37 36 33

**Vous souhaitez participer à notre projet associatif en tant que  
bénévole ?**

Ecrivez-nous à l'adresse mail : benevolat.acina@gmail.com

**Vous voulez faire un don à ACINA ?**

Via notre site : <https://www.acina.fr/donner/>

Ou par chèque à l'ordre d'ACINA envoyé à l'adresse du siège de  
l'association (71 rue de Grenelle, 75 007 Paris).



© Rose Lecat



© Patrick Bar

## CONTACTS

Accueil, Coopération, Insertion pour les Nouveaux Arrivants

2-4 avenue du 6 juin 1944, 95190 Goussainville  
09 87 37 36 33  
[www.acina.fr](http://www.acina.fr)



## SOUTIENS FINANCIERS ET PARTENAIRES OPERATIONNELS

